

УТВЕРЖДЕНО  
Приказ главного врача  
Борисовской больницы №2  
от 21.02.2024 № 100

**РЕГЛАМЕНТ**  
**оказания медицинской помощи в поликлинике №5**  
**учреждения здравоохранения «Борисовская больница №2»**

**Общие положения**

Данный Регламент устанавливает порядок оказания медицинской помощи в поликлинике №5 учреждения здравоохранения «Борисовская больница №2» (далее – поликлиника).

Настоящим Регламентом устанавливаются обязательные требования, обеспечивающие необходимый уровень качества и доступности медицинской помощи в целом, а также на каждом этапе ее предоставления.

Первичная медицинская помощь населению осуществляется по территориальному принципу непосредственно в поликлинике или на дому. Согласно участково-территориальному принципу обслуживания население, проживающее на территории обслуживания поликлиники, для получения медицинской помощи закреплено по участкам за врачами общей практики.

Порядок оказания медицинской помощи гражданам Республики Беларусь вне их места жительства (места пребывания) определяется постановлением Министерства здравоохранения Республики Беларусь от 18 декабря 2023г. №203 «Об изменении постановления Министерства здравоохранения Республики Беларусь от 22 декабря 2008г. №229 Инструкция о порядке оказания медицинской помощи гражданам Республики Беларусь вне их места жительства (места пребывания)».

С целью временного закрепления за поликлиникой для оказания медицинской помощи необходимо обратиться для подачи письменного заявления в регистратуру учреждения (график приема заявлений: ежедневно с 8.00-16.00 кроме субботы и воскресенья).

Прием заявления осуществляется при предъявлении паспорта. Решение о временном закреплении за поликлиникой гражданина Республики Беларусь вне его места жительства (места пребывания) для получения медицинской помощи принимается руководителем (его заместителем) поликлиники в соответствии с лечебно-диагностическими возможностями.

Медицинская помощь в поликлинике оказывается в соответствии с клиническими протоколами, утвержденными Министерством здравоохранения Республики Беларусь.

Гарантированный объем и виды бесплатной медицинской помощи предоставляются в соответствии с Территориальной программой государственных гарантий по обеспечению медицинской помощью граждан.

Платные медицинские услуги и услуги по добровольному медицинскому страхованию предоставляются в поликлинике в рамках

договоров с гражданами или организациями на оказание медицинских услуг сверх гарантированного объема бесплатной медицинской помощи.

### **Порядок информирования пациентов**

Информация об объеме и видах оказания медицинской помощи предоставляется путем ее размещения непосредственно на информационных стендах в поликлинике, а также по телефону регистратуры 8 (0177) 96-25-80 и на официальном сайте учреждения здравоохранения «Борисовская больница №2» в разделе «информация» bb2.by.

«Книга замечаний и предложений» находится в регистратуре.

График работы регистратуры в рабочие дни с 7:00 до 20:00, в субботу – с 9:00 до 15:00; воскресенье – выходной

### **Порядок обращения пациента для получения медицинской помощи**

Для получения медицинской помощи гражданин может обратиться в регистратуру поликлиники лично, по телефону, либо через интернет «talon.by». В указанное время гражданину, обратившемуся за медицинской помощью, необходимо явиться на прием (при вызове на дом находиться по адресу вызова).

### **Документы, необходимые для получения медицинской помощи**

Плановая медицинская помощь оказывается гражданам Республики Беларусь, иностранным гражданам, лицам без гражданства при предоставлении документа, удостоверяющего личность: паспорт, вид на жительство в Республике Беларусь, удостоверение беженца. Лицам, не имеющим вышеуказанных документов, оказывается только экстренная и неотложная медицинская помощь.

Медицинская карта амбулаторного больного хранится в регистратуре.

При обращении пациента в поликлинику работники регистратуры обеспечивают подбор и доставку медицинской карты больного к врачу амбулаторного приема и несут ответственность за их сохранность.

### **Алгоритм действия медицинских регистраторов в различных ситуациях**

При обращении в поликлинику пациента с острой патологией инфекционного характера (наличие высокой температуры тела, сыпи, жидкого стула) медицинский регистратор направляет его в кабинет приема для температурающих пациентов, где пациент осматривается врачом или помощником врача. В этом случае медицинская карта доставляется в кабинет регистратором. При необходимости срочной консультации специалиста узкого профиля медицинский регистратор направляет пациента к заведующему отделением общей врачебной практики. Вызова врача для оказания медицинской помощи на дому принимаются регистратором очно или по телефону (96-25-80). Медицинский регистратор вносит в «Журнал

записей вызовов врача на дом» паспортные данные пациента, адрес места жительства, организованность, основные жалобы. «Журнал записей вызовов врача на дом» ведется регистратором отдельно по каждому педиатрическому участку.

Медицинский регистратор в своей работе руководствуется алгоритмами в соответствии с приложениями 1-4 к настоящему Регламенту.

### **Порядок записи на прием к врачу общей практики**

Запись пациентов на прием к врачу осуществляется:

- при личном обращении в регистратуру;
- по телефону: +375-177 96-25-80 по пятницам с 13.00 до 19.00
- при помощи сети интернет – «talon.by».

Запись и выдача талонов на первичный прием к врачу «сегодня на завтра» осуществляется в течение рабочего дня при их наличии. Предварительная запись на первичный прием к врачу осуществляется по пятницам с 13.00 до 19.00. Талоны по предварительной записи выдаются в день обращения, но не позднее, чем за 10 минут до назначенного времени приема. Запись на повторное посещение осуществляется в кабинете врача.

Врач общей практики осуществляет прием по времени в первую смену: первичный прием с 8.00 до 9.00, повторный прием с 9.00 до 10.00, предварительная запись с 10.20 до 12.00 и с 13.00 до 14.00. Вторая смена: повторный прием с 14.00 до 15.00, первичный прием с 15.20 до 16.50, предварительная запись с 17.10 до 19.30.

### **Порядок записи к врачам-специалистам**

Запись на первичный прием к врачу-специалисту осуществляется в регистратуре поликлиники по пятницам с 13.00 до 19.00.

Утверждено расчетное количество талонов к врачам для первичного, повторного приема и по предварительной записи.

У врача-онколога, врача-хирурга, врача-травматолога, врача-офтальмолога и врача-оториноларинголога, врача-невролога талоны распределены следующим образом:

- для повторного приема – 25% от всех талонов;
- для первичного приема – 25% от всех талонов;
- для приема по предварительной записи – 50% от всех талонов.

### **Порядок приема врачей-специалистов**

Прием осуществляется: Понедельник с 8.00 до 15.00, Вторник до 12.00, Среда с 10.00-18.00 и Пятница с 8.00 до 15.00.

По вторникам осуществляется выезд специалистов на дом после 12.00.

По четвергам организован выезд на район согласно графика выезда.

Врач-онколог: первичный прием с 8.00-9.30, повторный прием с 9.45-11.15, предварительная запись с 11.30-15.00.

Врач-хирург: первичный прием с 8.00-9.00, повторный прием с 9.00-10.00, предварительная запись с 10.10-12.30, прием по медицинским

комиссиям с 13.00-15.00. Выделены дни(время) для выполнения плановых оперативных вмешательств: Вторник 9.00-10.00, Среда 10.00-11.00.

Врач-травматолог: первичный прием с 8.00-8.40, повторный прием с 8.50-10.10, предварительная запись с 10.20-12.30 и с 13.00-15.00.

Врач-оториноларинголог: первичный прием с 8.00-9.00, повторный прием с 9.00-10.00, детский прием с 10.00-11.00, предварительная запись с 11.00-12.30, прием по медицинским комиссиям с 13.00-15.00.

Врач-невролог: первичный прием с 9.30-10.00, повторный прием с 8.00-09.20, предварительная запись с 10.15-12.30, прием по медицинским комиссиям с 13.00-15.00.

Зубной фельдшер: осуществляет прием Среда, Четверг, Пятница. Первичный прием с 10.00-12.30, повторный прием с 8.30-10.00.

Для обеспечения работы в сменном режиме специалистами ведется прием пациентов по Средам с 10.00-18.00.

Для улучшения доступности оказания медицинской помощи многодетным семьям в поликлинике по средам с 10.00-11.00 выделен час многодетной матери по предварительной записи.

### **Врач-педиатр**

Врач-педиатр участковый организует оказание первичной медицинской помощи в соответствии с клиническими протоколами, утвержденными Министерством здравоохранения Республики Беларусь в учреждении здравоохранения. В случае невозможности посещения пациентом поликлиники организует оказание медицинской помощи на дому. По показаниям направляет пациентов на консультацию к врачам-специалистам, на госпитализацию или в отделение дневного пребывания.

### **Порядок записи к врачу-педиатру**

Запись пациентов на прием к врачу осуществляется при непосредственном обращении в регистратуру или по телефону регистратуры 74-79-62 с 8.00 до 15.00. Запись и выдача талонов на первичный прием к врачу «сегодня на завтра» осуществляется в течение рабочего дня. Предварительная запись на первичный прием к врачу осуществляется в течение рабочего дня на срок без ограничения по времени. Запись на повторное посещение осуществляется в кабинете врача. Запись пациентов на прием к врачу-специалисту осуществляется ежедневно при непосредственном обращении в регистратуру или по телефонному номеру регистратуры 74-79-62.

При необходимости получения медицинской помощи на дому пациент обращается по телефону 74-79-62.

Врач-педиатр ведет прием с 8.00-12.40, 13.00-18.00 (обслуживание визитов на дому).

### **Направление на консультацию в другие учреждения здравоохранения**

Необходимость в направлении пациента на консультацию в другие учреждения здравоохранения определяет лечащий врач.

Для получения консультации пациенту необходимо при себе иметь:

- направление с результатами клинико-лабораторных и инструментальных исследований за подписью лечащего врача, заведующего структурным подразделением и заверенное печатью поликлиники;
- паспорт.

Результат консультации оформляется медицинским заключением специалиста и впоследствии предоставляется пациентом лечащему врачу.

**Направление на плановую госпитализацию пациентов,** нуждающихся в стационарном лечении, осуществляется врачами поликлиники после согласования с заведующими отделением, проведения необходимых обследований с указанием предварительного диагноза и результатов обследования. Время ожидания на плановую госпитализацию - не более 7 дней с момента выдачи направления.

**Порядок выдачи талонов для проведения инструментальных и лабораторных методов исследования в плановом порядке при наличии медицинских показаний.**

Направления и талоны на эхокардиографию, суточное (холтеровского) мониторирование ЭКГ, суточное мониторирование артериального давления (СМАД), ультразвуковые исследования, велоэргометрию, проводимые в поликлинике, выдаются врачами общей практики, врачами-специалистами. Направление на проведение исследования функции внешнего дыхания выдается врачами общей практики, при проведении профилактического осмотра фельдшером (медицинской сестрой) доврачебного кабинета. Направления на рентгенологическое обследование, биохимический анализ крови, исследование гликированного гемоглобина, исследование гормонов щитовидной железы, исследование половых гормонов, маркеров вирусных гепатитов, общий анализ крови, глюкозу крови, общий анализ мочи, электрокардиографию, флюорографию, холестерин крови выдаются врачами общей практики, врачами-специалистами, помощниками врача по амбулаторно-поликлинической помощи, медицинскими работниками доврачебных кабинетов и медицинскими сестрами общей практики при проведении диспансеризации.

Срочность проведения лабораторных и инструментальных исследований определяется лечащим врачом с учетом медицинских показаний.

**Плановая амбулаторно-поликлиническая помощь** предоставляется с учетом:

- проживания на территории обслуживания поликлиники;

- количества записанных на прием к врачу пациентов, в т.ч. по предварительной записи.

С учетом кадровой ситуации и состояния материально-технической базы поликлиники возможно наличие очередности на прием к врачам амбулаторного приема, выполнения отдельных диагностических исследований. Время, отведенное на прием пациента, определяется действующими расчетными нормативами. Время ожидания пациентом приема – не более 30 мин., за исключением случаев оказания врачом в этот период времени экстренной медицинской помощи другому пациенту либо нахождения на приеме сложного в диагностическом плане пациента.

В период эпидемического подъема заболеваемости время ожидания приема может увеличиться.

Вызовы на дом обслуживаются в течение рабочего дня.

Время ожидания госпитализации в отделение дневного пребывания поликлиники – не более 7 дней.

**Медицинская помощь по экстренным показаниям оказывается при острых и внезапных ухудшениях состояния здоровья, а именно:**

- анафилаксия
- высокая температура (38°C и выше),
- острые и внезапные боли любой локализации;
- нарушения сердечного ритма;
- судороги;
- кровотечения;
- отравления и травмы;
- потеря сознания и иные состояния, требующие оказания экстренной медицинской помощи.

В таких случаях прием пациента осуществляется вне очереди и независимо от места жительства.

Экстренная и неотложная помощь в нерабочее время поликлиники осуществляется бригадой скорой медицинской помощи или в приемных отделениях клинических больниц.

### **Медицинская помощь на дому**

При необходимости получения медицинской помощи на дому пациент обращается по телефону регистратуры 8 (0177)96-25-80 и сообщает следующие сведения: Ф.И.О., возраст, адрес, причину вызова врача, контактный телефон. Прием визитов на дом осуществляется ежедневно до 15.00.

Медицинская помощь на дому оказывается врачами общей практики, помощниками врача по амбулаторно-поликлинической помощи, медицинскими сестрами общей практики и осуществляется:

- при внезапном ухудшении состояния здоровья, тяжелых хронических заболеваниях, в т.ч. при невозможности передвижения;
- при необходимости соблюдения строгого домашнего режима, рекомендованного лечащим врачом;

- при выполнении патронажей к отдельным категориям граждан (участникам и инвалидам Великой Отечественной войны, лицам, пострадавшим от последствий войн, инвалидам I группы, одиноким пожилым гражданам, недееспособным и ограниченно дееспособным гражданам, лицам старше 80 лет);

- при выполнении активов скорой медицинской помощи и стационаров;
- в иных случаях, требующих оказания медицинской помощи на дому.

Проведение консультаций пациентов на дому врачами-специалистами, а также проведение лабораторных исследований, ЭКГ на дому проводится при наличии медицинских показаний после осмотра врачом общей практики.

Врач общей практики согласовывает с заинтересованными лицами дату проведения консультации и обследования на дому.

Проведение консультаций врачами-специалистами, лабораторных исследований и ЭКГ на дому проводится в рабочее время согласно графику работы.

При необходимости выполнения осмотров врачами-специалистами с применением аппаратных методов диагностики, другого оборудования – осмотры производятся в условиях поликлиники.

### **Организация диспансеризации**

Для прохождения диспансеризации пациент обращается в доврачебный кабинет №3, (график работы: 07.30-20.00, прием осуществляется по очереди);

В соответствии с постановлением Министерства здравоохранения Республики Беларусь от 12 сентября 2022г. №1201 «О порядке медицинского наблюдения в амбулаторных условиях» и постановления Министерства здравоохранения Республики Беларусь от 30 августа 2023г. №125 «О порядке проведения диспансеризации взрослого и детского населения»

В соответствии с Инструкцией о порядке проведения диспансеризации выполняются следующие обследования:

N п/п	Лабораторные, инструментальные и иные исследования	Периодичность проведения медицинских осмотров в группах диспансерного наблюдения	
		с 18 до 39 лет	с 40 лет и старше
1	Проведение анкетирования	1 раз в 3 года	1 раз в год
2	Осмотр полости рта и кожных покровов, осмотр и пальпация периферических лимфатических узлов	1 раз в 3 года	1 раз в год
3	Измерение роста, см	1 раз в 3 года	1 раз в год
4	Измерение веса, кг	1 раз в 3 года	1 раз в год
5	Измерение окружности талии, см	1 раз в 3 года	1 раз в год
6	Определение индекса массы тела, кг/м	1 раз в 3 года	1 раз в год

7	Измерение артериального давления	1 раз в 3 года или при первом обращении в текущем году	1 раз в год
8	Общий анализ крови	при отклонениях, выявленных по результатам анкетирования и (или) медицинского осмотра	при отклонениях, выявленных по результатам анкетирования и (или) медицинского осмотра
9	Общий анализ мочи	при отклонениях, выявленных по результатам анкетирования и (или) медицинского осмотра	при отклонениях, выявленных по результатам анкетирования и (или) медицинского осмотра
10	Определение глюкозы крови	при отклонениях, выявленных по результатам анкетирования и (или) медицинского осмотра	при отклонениях, выявленных по результатам анкетирования и (или) медицинского осмотра
11	Электрокардиография	при отклонениях, выявленных по результатам анкетирования и (или) медицинского осмотра	при отклонениях, выявленных по результатам анкетирования и (или) медицинского осмотра
12	Общий холестерин	при отклонениях, выявленных по результатам анкетирования	при отклонениях, выявленных по результатам анкетирования
13	Рентгенпрофилактическое исследование	1 раз в 3 года; контингентам, угрожаемым по заболеванию туберкулезом органов дыхания, - 1 раз в год	1 раз в 2 года; контингентам, угрожаемым по заболеванию туберкулезом органов дыхания, - 1 раз в год
14	Медицинский осмотр женщин в смотровом кабинете (акушерка или врач-акушер-гинеколог) с выполнением исследования биологического материала на определение вируса папилломы человека методом полимеразной цепной реакции. Цитологическое исследование по результатам полимеразной цепной реакции	30, 35 лет	40, 45, 50, 55, 60 лет
15	Измерение внутриглазного давления		1 раз в год



16	Маммография обеих молочных желез в двух проекциях		49 - 58 лет 1 раз в 3 года
17	Определение простатспецифического антигена (мужчины)		45 - 65 лет 1 раз в 2 года
18	Анализ кала на скрытую кровь		50, 57, 64 года (при положительном результате анализа кала на скрытую кровь выполняется фиброколоноскопия)

Дополнительные виды исследований назначаются врачом после осмотра и установления диагноза в соответствии с медицинскими показаниями.

При наличии медицинских показаний врачом будет предложено динамическое наблюдение с проведением необходимого дообследования, консультаций врачей-специалистов и комплексом лечебно-оздоровительных мероприятий, направленных на первичную (возникновение заболевания) и вторичную (возникновение осложнений заболевания) профилактику.

#### **Организация проведения инъекций**

Обращение пациента в процедурный (прививочный) кабинет осуществляется строго по направлению врача общей практики, врача-специалиста поликлиники или помощника врача.

Медицинская сестра процедурного кабинета в зависимости от вида и объёма проводимого лечения, обязана:

- уточнить аллергологический анамнез;
- выполнить назначенные врачом инъекции с соблюдением правил асептики и антисептики;
- оказать, в случае необходимости, доврачебную медицинскую помощь и вызвать врача;
- сделать запись в журнале установленного образца о выполнении инъекции;
- направить пациента к административному дежурному в случае возникновения спорных вопросов, конфликтной ситуации.

Медицинская сестра процедурного кабинета имеет право отказать в выполнении инъекций в случае отсутствия направления или невозможности по техническим причинам (отключение воды, электричества).

График работы процедурного кабинета с 7.30 до 20.00, прививочного кабинета с 8.00 до 18.00.

### **Порядок оформления выписки из медицинских документов (форма 1 мед/у-10)**

Согласно Перечню административных процедур, осуществляемых государственными органами и иными организациями по заявлениям граждан, утвержденному Указом Президента Республики Беларусь от 26.04.2010 № 200, на основании заявления (в том числе устного), паспорта или иного документа, удостоверяющего личность гражданина, выдается выписка из медицинских документов (форма 1 мед/у-10) (далее - выписка), через 5 дней со дня обращения гражданина. Заказать выписку из медицинских документов можно оформив заявление в регистратуре, обратиться к помощнику врача по амбулаторно-поликлинической помощи или к врачу общей практики своего участка. Забрать выписку из медицинских документов пациент может в регистратуре при предъявлении паспорта или иного документа, удостоверяющего личность гражданина вне очереди через 5 дней после дня обращения. При принятии заявления медицинский работник уточняет цель получения выписки

### **Порядок оформления выписки из медицинских документов для водительской комиссии**

В выписке для водительской комиссии указывается информация о всех обращениях пациента за медицинской помощью, в том числе неотложной (вызовы бригады скорой медицинской помощи) и стационарной за 5 лет, предшествующих обращению на водительскую комиссию. В случае если пациент наблюдается в поликлинике менее 5 лет, указывается дата взятия его на медицинское обслуживание.

На медицинскую водительскую комиссию необходимо предоставлять выписки из всех организаций, участвовавших в медицинском обслуживании пациента (по месту жительства, месту пребывания, месту работы, службы и т.д.).

В выписке должна быть информация о результатах проведенного обследования в рамках всеобщей диспансеризации (общий анализ крови, общий анализ мочи, электрокардиограмма, флюорография органов грудной клетки, для женщин – осмотр гинеколога), которые необходимы для вынесения экспертного решения о годности к управлению транспортными средствами. Для прохождения указанных обследований пациенту необходимо обратиться в доврачебный кабинет.

### **Решение экспертных вопросов**

Листок нетрудоспособности и справка о временной нетрудоспособности выдается гражданину в день обращения за медицинской помощью при наличии у него признаков временной нетрудоспособности, при предъявлении паспорта.

При невозможности самостоятельного обращения в поликлинику из-за тяжести состояния, необходимо вызывать врача на дом для решения экспертных вопросов.

### **Права и обязанности пациентов**

При обращении за медицинской помощью пациент имеет право на:

- получение медицинской помощи;
- участие в выборе методов оказания медицинской помощи;
- уважительное и гуманное отношение со стороны работников здравоохранения;
- получение в доступной форме информации о состоянии собственного здоровья, применяемых методах оказания медицинской помощи, а также о квалификации лечащего врача, других медицинских работников, непосредственно участвующих в оказании ему медицинской помощи;
- выбор лиц, которым может быть сообщена информация о состоянии его здоровья;
- перевод к другому лечащему врачу с разрешения главного врача;
- отказ от оказания медицинской помощи, в том числе медицинского вмешательства, за исключением случаев, предусмотренных законодательными актами;
- облегчение боли, связанной с заболеванием и (или) медицинским вмешательством, всеми методами оказания медицинской помощи с учетом лечебно-диагностических возможностей поликлиники.

### **Права пациентов**

Пациент имеет право на:

- получение медицинской помощи;
- выбор лечащего врача и организации здравоохранения;
- участие в выборе методов оказания медицинской помощи;
- пребывание в организации здравоохранения в условиях, соответствующих санитарно-эпидемиологическим требованиям и позволяющих реализовать право на безопасность и защиту личного достоинства;
- уважительное и гуманное отношение со стороны работников здравоохранения;
- получение в доступной форме информации о состоянии собственного здоровья, применяемых методах оказания медицинской помощи, а также о квалификации лечащего врача, других медицинских работников, непосредственно участвующих в оказании ему медицинской помощи;
- отказ от внесения информации, составляющей врачебную тайну, в централизованную информационную систему здравоохранения, за исключением информации, предоставляемой организациями здравоохранения в правоохранительные органы в соответствии с абзацем вторым части одиннадцатой статьи 46 настоящего Закона;
- ознакомление с медицинскими документами, имеющимися в организации здравоохранения и отражающими информацию о состоянии его здоровья, фактах обращения за медицинской помощью;

- выбор лиц, которым может быть сообщена информация о состоянии его здоровья;
- отказ от оказания медицинской помощи, в том числе медицинского вмешательства, за исключением случаев, предусмотренных настоящим Законом;
- облегчение боли, связанной с заболеванием и (или) медицинским вмешательством, всеми методами оказания медицинской помощи с учетом лечебно-диагностических возможностей организации здравоохранения;

### **Обязанности пациентов**

Пациент обязан:

- заботиться о собственном здоровье, принимать своевременные меры по его сохранению, укреплению и восстановлению;
- уважительно относиться к работникам здравоохранения и другим пациентам;
- выполнять рекомендации медицинских работников, необходимые для реализации избранной тактики лечения, сотрудничать с медицинскими работниками при оказании медицинской помощи;
- сообщать медицинским работникам о наличии у него заболеваний, представляющих опасность для здоровья населения, вируса иммунодефицита человека, а также соблюдать меры предосторожности при контактах с другими лицами;
- информировать медицинских работников о ранее выявленных медицинских противопоказаниях к применению лекарственных средств, наследственных и перенесенных заболеваниях, об обращениях за медицинской помощью, а также об изменениях в состоянии здоровья;
- соблюдать правила внутреннего распорядка для пациентов, бережно относиться к имуществу организации здравоохранения;
- выполнять иные обязанности, предусмотренные настоящим Законом и иными актами законодательства.

### **Порядок разрешения конфликтных ситуаций между поликлиникой и пациентом**

В случае возникновения конфликтных ситуаций, нарушения прав пациента, для оперативного решения возникших вопросов пациент (или его законный представитель) имеет право устно обратиться к заведующему структурным подразделением, заместителям главного врача по направлениям деятельности либо главному врачу, а также письменно изложить суть конфликта (жалобы) на имя главного врача поликлиники, в книгу замечаний и предложений».

Телефоны ответственных лиц за организацию и контроль оказания медицинской помощи:

- главный врач Хатько Павел Валерьевич, телефон 8 (0177) 92-77-50; (режим работы: 08.00–17.00, кроме субботы, воскресенья, праздничных дней).

- заместитель главного врача, курирующий вопросы оказания амбулаторно-поликлинической помощи, а также вопросы оказания стационарной помощи в участковых больницах Свиридова Наталия Валерьевна, телефон 8(0177) 79-77-01; (режим работы: 08.00–17.00, кроме субботы, воскресенья, праздничных дней).

- заведующий поликлиникой Шапель Юлия Владиславовна, телефон 8(0177) 74-79-50 (режим работы: 08.00–16.00, кроме субботы, воскресенья, праздничных дней).

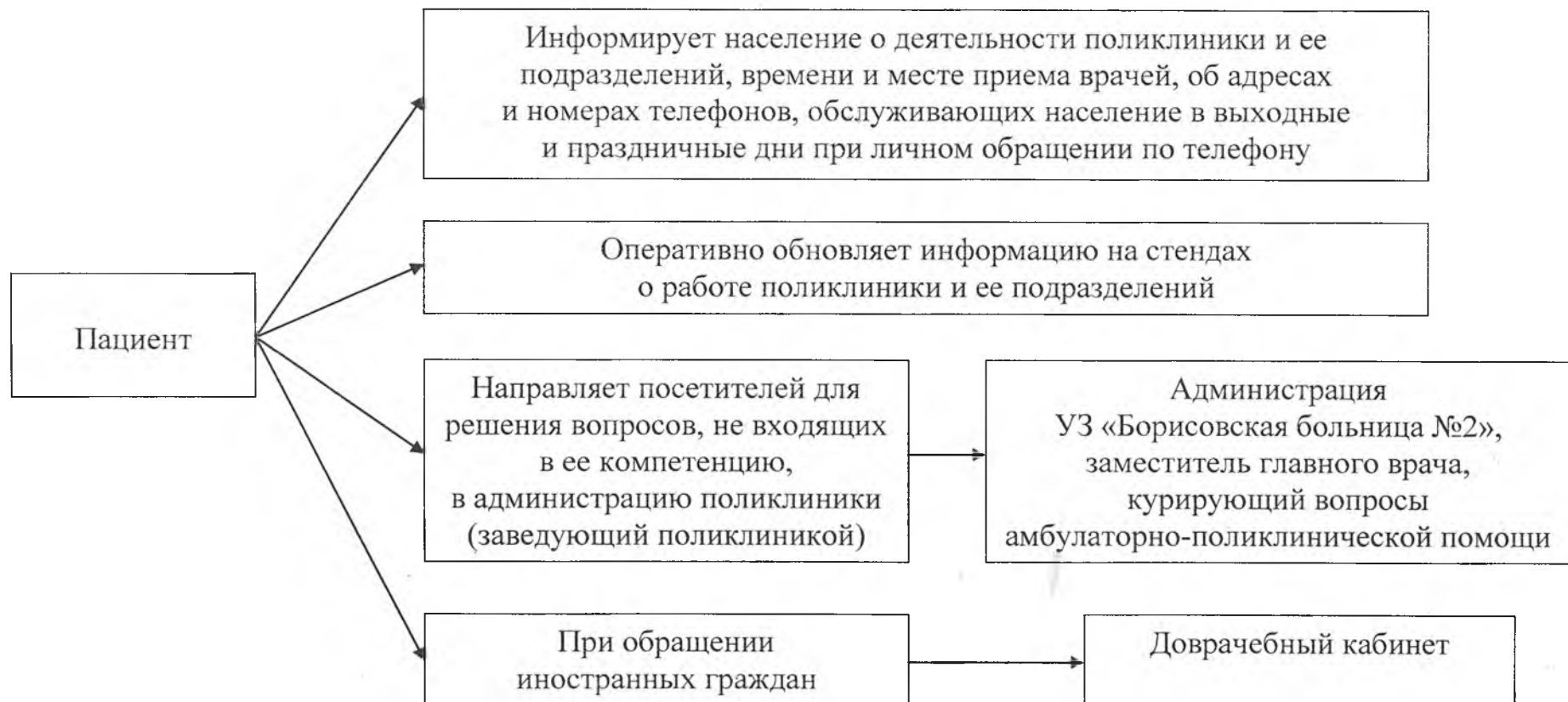
«Книга замечаний и предложений» находится в регистратуре поликлиники.

Обращение должно содержать конкретную информацию, вопросы и четко сформулированные требования, подпись гражданина с указанием фамилии, имени, отчества, данные о месте жительства (месте пребывания) или работы (учебы), контактный телефон. К обращению могут быть приложены подтверждающие документы.

Рассмотрение обращения и ответ заявителю осуществляется в сроки, установленные законодательством Республики Беларусь.

Приложение 1 к Регламенту оказания медицинской помощи в поликлинике №5, утвержденному приказом главного врача Борисовской больницы №2 от 21.02.2024 № 100

**Алгоритм**  
работы медицинской сестры-регистратора, работающей в «Столе справок»



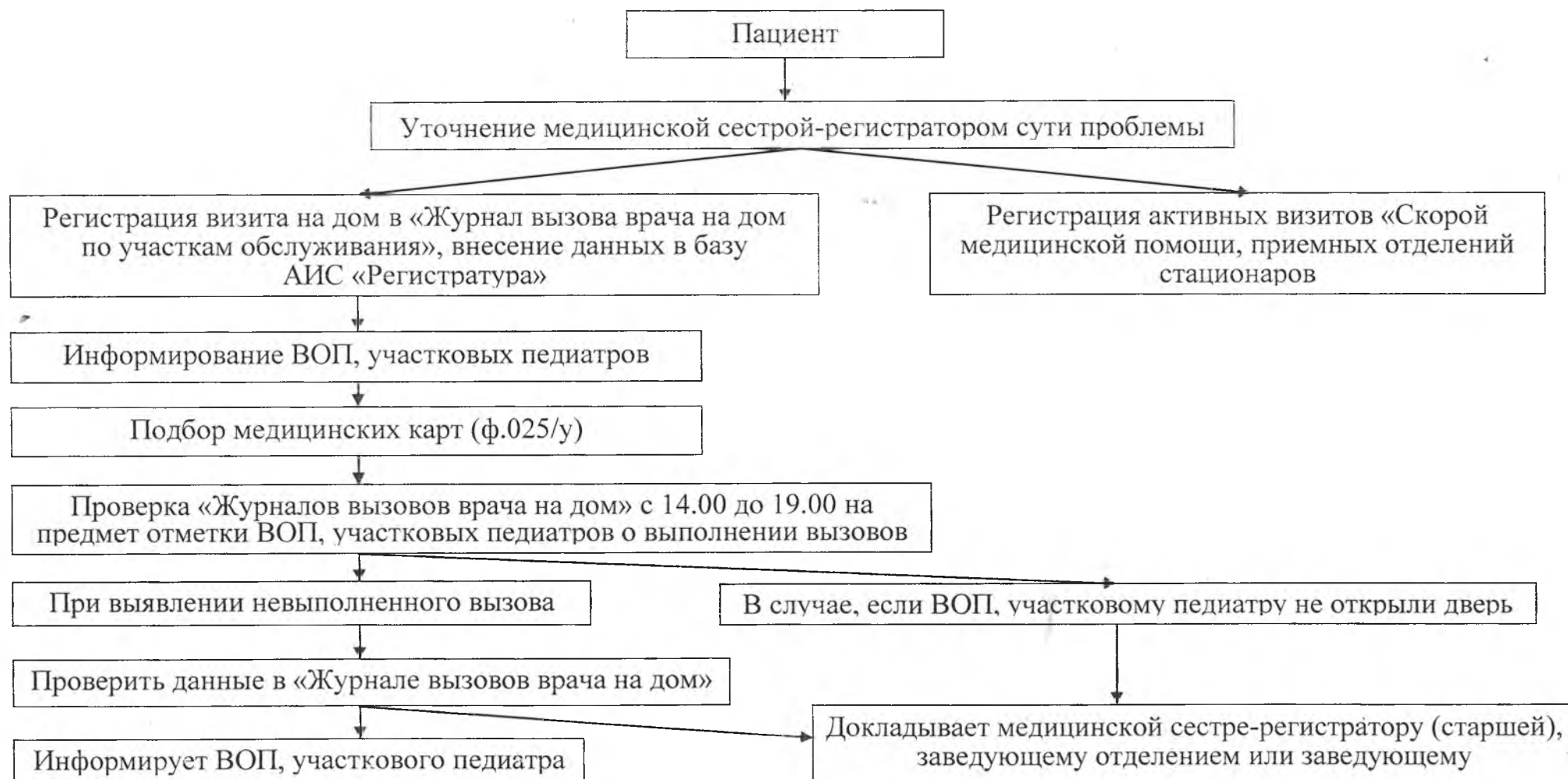
Приложение 2 к Регламенту оказания медицинской помощи в поликлинике №5, утвержденному приказом главного врача Борисовской больницы №2 от 21.02.2024 № 100

**Алгоритм**  
работы медицинской сестры-регистратора, осуществляющей выдачу талонов на прием к врачу



Приложение 3 к Регламенту оказания медицинской помощи в поликлинике №5, утвержденному приказом главного врача Борисовской больницы №2 от 21.02.2024 № 100

**Алгоритм**  
работы медицинской сестры-регистратора, осуществляющей прием вызовов врача на дом





Приложение 4 к Регламенту оказания медицинской помощи в поликлинике №5, утвержденному приказом главного врача Борисовской больницы №2 от 21.02.2004 № 100

**Алгоритм**  
работы медицинской сестры-регистратора при неотложной помощи

